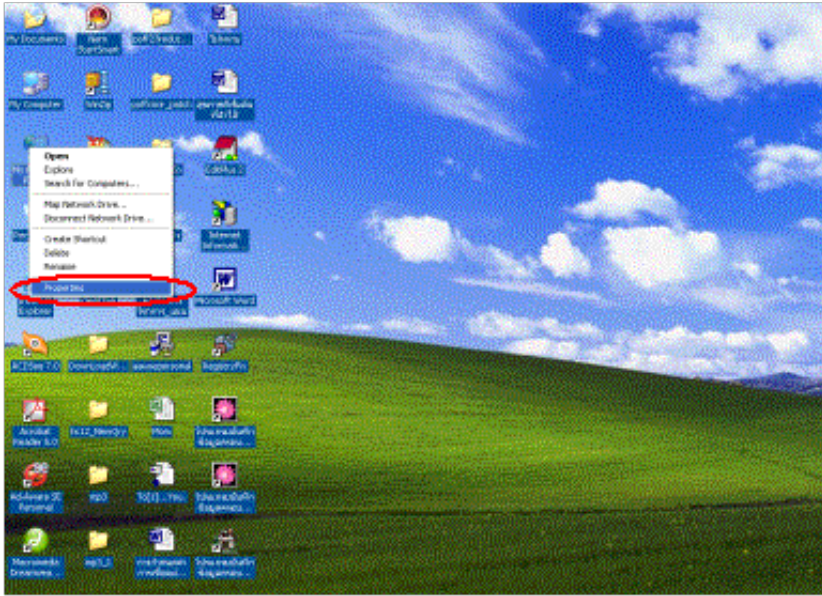


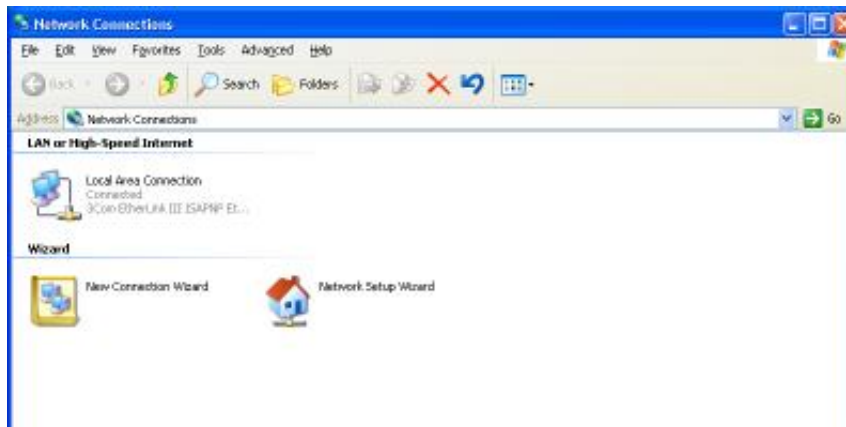
## การกำหนดค่าการเชื่อมต่อระบบเครือข่าย ของเครื่องคอมพิวเตอร์แม่ข่ายและเครื่องคอมพิวเตอร์ลูกข่าย

### กำหนดค่า IP Address

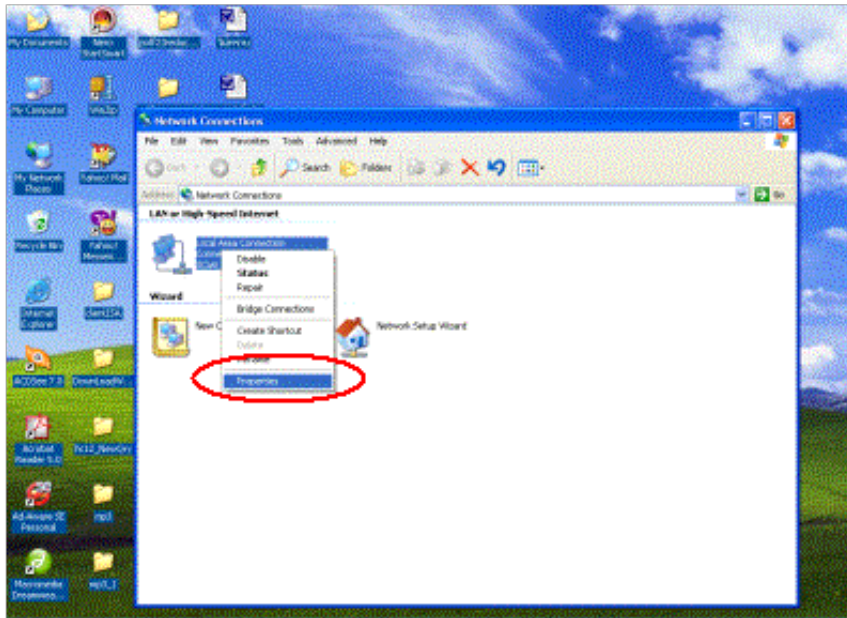
1. คลิกขวาที่ ไอคอน My Network Places บน Desktop แล้วเลือก Properties



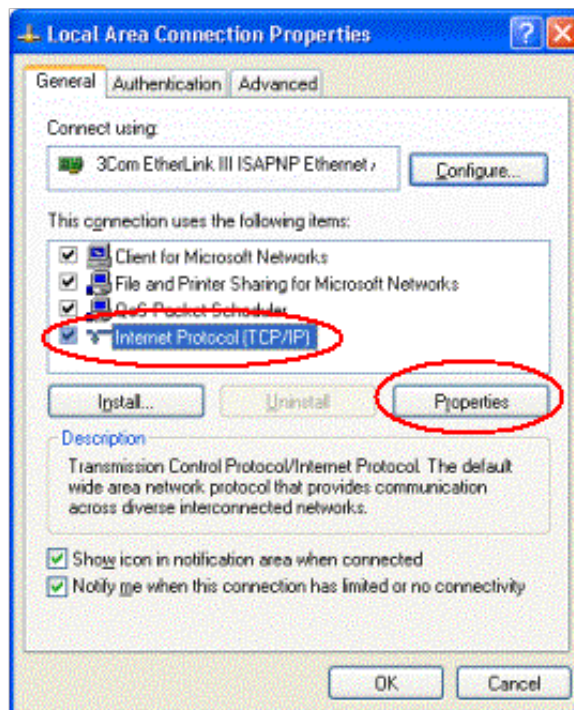
2. จะปรากฏหน้าต่าง Network Connections ดังรูป



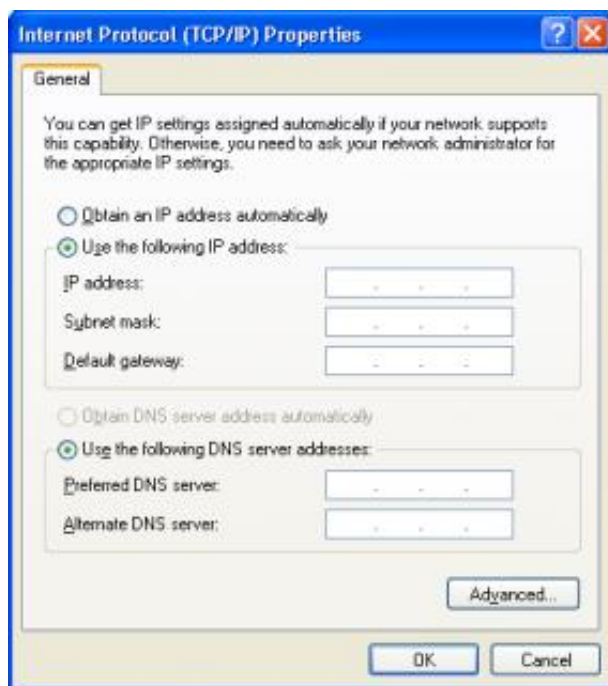
### 3. คลิกขวาที่ Local Area Connection แล้วเลือก Properties



### 4. จะปรากฏหน้าต่างต่าง Local Area Connection Properties ดังรูป จากนั้นคลิกที่ Internet Protocol (TCP/IP) แล้วคลิกที่ Properties



### 5. จะปรากฏหน้าต่างต่าง Internet Protocol (TCP/IP) Properties ดังรูป



6. จากนั้นกำหนดค่าต่างๆ ซึ่งมีรูปแบบดังนี้

ค่า IP Address และ Subnet Mask มีรูปแบบการตั้งค่าดังนี้

**IP Address** = 192.168.1.XXX

โดยค่า XXX หมายถึง เลขใดก็ได้ที่อยู่ระหว่าง 2 ถึง 253 โดยแต่ละเครื่องที่อยู่ในเครือข่ายเดียวกันจะต้องมีเลข XXX ไม่ซ้ำกัน

ตัวอย่างเช่น เครื่องแม่ข่ายเป็น 192.168.1.201 เครื่องลูกข่ายเป็น 192.168.1.202 หรือ 192.168.1.203

**Subnet Mask** = 255.255.255.0

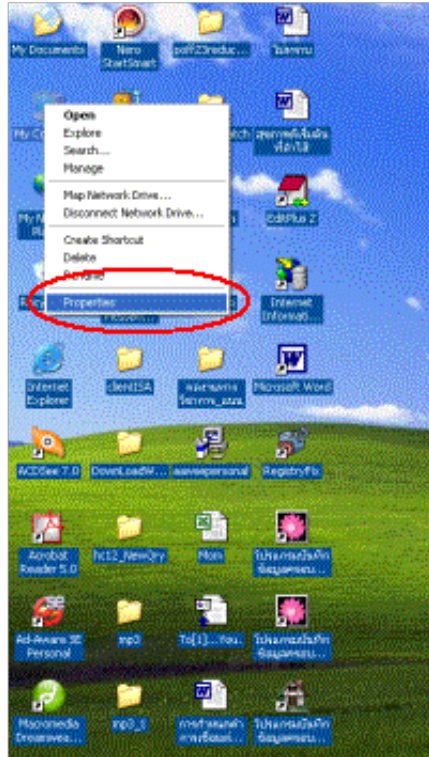
**Default gateway** = 192.168.1.1

**Preferred DNS Server** = 192.168.1.1

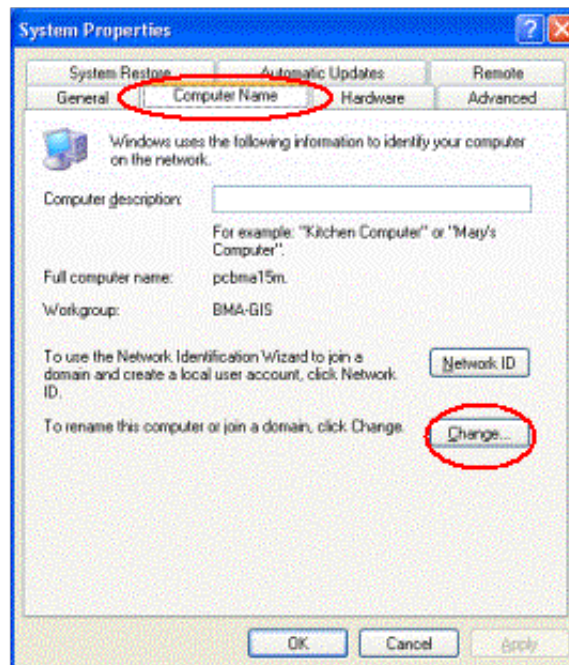
แล้วคลิกปุ่ม OK

## กำหนดชื่อคอมพิวเตอร์และ Workgroup

1. คลิกขวาที่ไอคอน My Computer เลือก Properties



2. จะปรากฏหน้าต่าง System Properties ดังรูป  
แล้วคลิก Tab Computer Name



3. คลิกปุ่ม Change... จะปรากฏหน้าต่างดังนี้



- ใส่ชื่อ **Computer Name** มีรูปแบบเป็น hcXX\_Y

โดย XX คือรหัส ศบส.

Y คือลำดับที่ของเครื่องคอมพิวเตอร์

ตัวอย่างเช่น hc04\_1 หรือ hc51\_2 (หากเป็นเครื่องแม่ข่ายจะเป็น hc51\_server ก็ได้)

\*\* โดยแต่ละเครื่องจะมีชื่อไม่ซ้ำกัน

- คลิกที่ **Workgroup** แล้วใส่ตามรูปแบบดังนี้

HEALTHCENTERXX โดย XX คือรหัส ศบส.

ตัวอย่างเช่น HEALTHCENTER04 หรือ HEALTHCENTER51

\*\* ทุกเครื่องที่อยู่ในเครือข่ายเดียวกันจะต้องมีชื่อ Workgroup เหมือนกัน

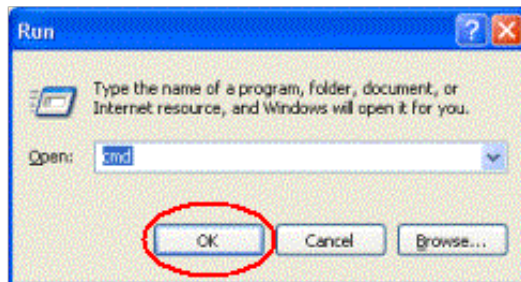
แล้วคลิกปุ่ม **OK**

### การทดสอบระบบเครือข่าย

1. คลิกที่ปุ่ม Start แล้วเลือก Run... ดังรูป



2. จะปรากฏหน้าต่าง Run จากนั้นพิมพ์คำสั่ง cmd ในช่อง Open แล้วคลิกปุ่ม **OK** ดังรูป



3. จะปรากฏหน้าต่าง C:\WINDOWS\System32\cmd.exe

จากนั้นพิมพ์คำสั่ง ping ตามด้วยเลข IP ของเครื่องคอมพิวเตอร์ที่ต้องการติดต่อด้วย แล้ว enter (สามารถ ping จากเครื่องแม่ข่ายไปหาเครื่องลูกข่าย หรือ จากเครื่องลูกข่ายไปหาเครื่องแม่ข่ายได้)

ตัวอย่างเช่น ping 192.168.1.202 ดังรูป

```

C:\WINDOWS\system32\cmd.exe
Microsoft Windows XP [Version 5.1.2600]
(C) Copyright 1985-2001 Microsoft Corp.
C:\Documents and Settings\nan>ping 192.168.1.202
  
```

หากเครื่องสามารถเข้าถึงเครื่องคอมพิวเตอร์ที่ต้องการติดต่อได้ จะขึ้น Reply ให้ 4 บรรทัด ดังรูป

```

C:\WINDOWS\system32\cmd.exe
Microsoft Windows XP [Version 5.1.2600]
(C) Copyright 1985-2001 Microsoft Corp.
C:\Documents and Settings\nan>ping 100.10.10.107
Pinging 100.10.10.107 with 32 bytes of data:
Reply from 100.10.10.107: bytes=32 time<1ms TTL=128
Reply from 100.10.10.107: bytes=32 time<1ms TTL=128
Reply from 100.10.10.107: bytes=32 time<1ms TTL=128
Reply from 100.10.10.107: bytes=32 time<1ms TTL=128
Ping statistics for 100.10.10.107:
    Packets: Sent = 4, Received = 4, Lost = 0 (0% loss),
    Approximate round trip times in milli-seconds:
        Minimum = 0ms, Maximum = 1ms, Average = 0ms
C:\Documents and Settings\nan>
  
```

หากไม่สามารถเข้าถึงเครื่องคอมพิวเตอร์ที่ต้องการติดต่อได้ จะปรากฏ Request timed out ดังรูป

```

C:\WINDOWS\system32\cmd.exe
Microsoft Windows XP [Version 5.1.2600]
(C) Copyright 1985-2001 Microsoft Corp.
C:\Documents and Settings\nan>ping 100.10.10.101
Pinging 100.10.10.101 with 32 bytes of data:
Request timed out.
Request timed out.
Request timed out.
Request timed out.
Ping statistics for 100.10.10.101:
    Packets: Sent = 4, Received = 0, Lost = 4 (100% loss),
C:\Documents and Settings\nan>_
  
```

ผู้ใช้งานต้องแก้ไขโดยการตรวจสอบอุปกรณ์เครือข่ายที่เชื่อมต่อกับเครื่องคอมพิวเตอร์ และตรวจสอบการกำหนดค่าต่างๆ อีกครั้ง